



5 rue Abbé Petit
85600 TREIZE SEPTIERS

Tél 02 51 41 75 72

contact@smartin-treizeseptiers.fr

A l'attention des familles

PROTOCOLE SANITAIRE POUR LA RENTREE SCOLAIRE DE **NOVEMBRE** 2020 EN PÉRIODE D'ÉPIDÉMIE DE COVID-19





PRINCIPES GÉNÉRAUX

Ce **protocole est établi pour la rentrée scolaire de Novembre 2020.**

Il vise à préciser **les modalités d'accueil** de l'école durant la circulation active du virus.

La partie sanitaire de ce protocole repose sur les prescriptions émises par le Ministère des solidarités et de la santé au vu des avis rendus par le Haut Conseil de la Santé Publique le 7/07/2020, ainsi que sur les nouvelles dispositions réglementaires en lien avec l'évolution de la circulation du virus constatée en Octobre 2020. (mise à jour le **30/10/2020**).

L'intérêt du retour des élèves à l'école est **primordial et doit s'effectuer dans un contexte sécurisé pour tous**: enfants, parents, personnel enseignant, personnel Ogec et tout autre membre de la communauté éducative.



PRINCIPES GÉNÉRAUX

Ce protocole repose sur les principes suivants :

- a) L'accueil de tous les élèves dès **lundi 02 novembre 2020**
sur 4 jours de la semaine (LMJV) aux horaires habituels
- b) Application du protocole sanitaire notamment du respect des gestes barrières par tous: personnels, accompagnateurs, intervenants.



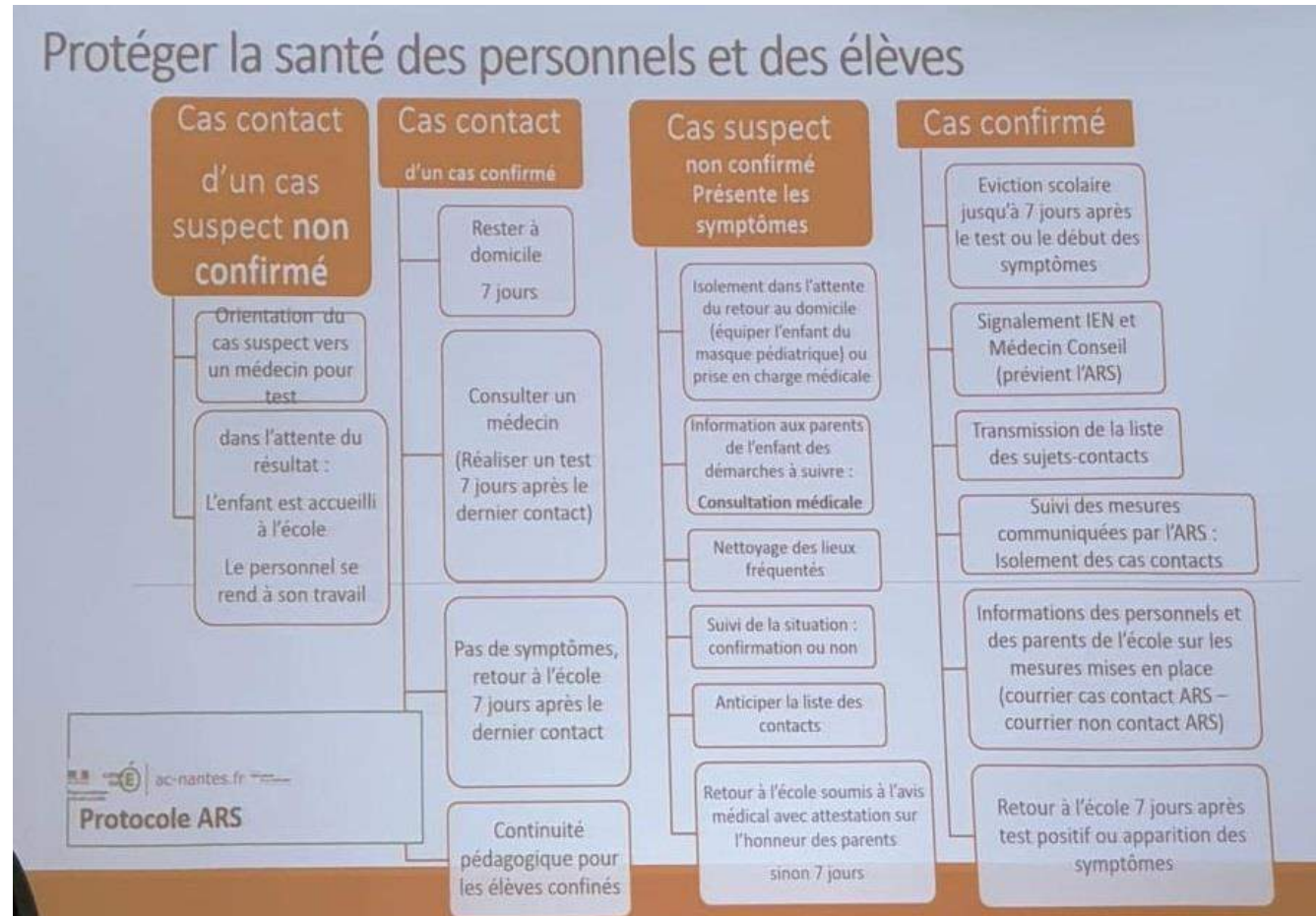
ROLE DES PARENTS

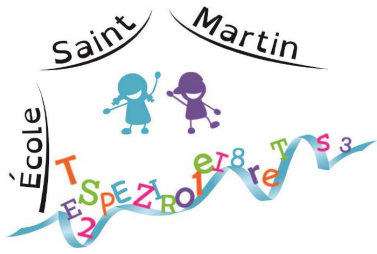
- Les parents jouent un rôle essentiel et doivent veiller à lire ce protocole avec les enfants.
- Ils s'engagent: à ne pas mettre leur(s) enfant(s) à l'école en cas de fièvre (38° ou plus) ou en cas d'apparition des symptômes évoquant la Covid-19 chez l'enfant ou au sein de la famille; à prendre avis auprès du médecin traitant. Les élèves ayant été testés positifs au SARS COVID 2 ou dont un membre du foyer a été testé positivement, ou encore identifiés comme contact à risque ne doivent pas se rendre dans l'école ou l'établissement scolaire. Ils en informent le chef d'établissement .

<p>Liste des symptômes évocateurs</p>	<p>Toux, éternuement, essoufflement, mal de gorge, fatigue, troubles digestifs, fièvre,...</p>
--	---

ROLE DES PARENTS

Tableau visant à éclairer sur la notion de « cas contact » et sur les démarches à suivre



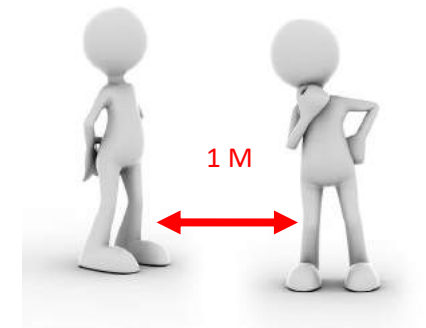


RESPECT DES GESTES BARRIERES

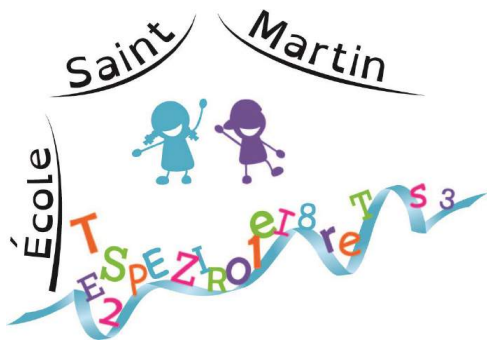
• Organisation des espaces, en classe, permettant le respect d'une **distance raisonnable entre les personnes du CP au CM2.**

• **Lavage approfondi et fréquent des mains** à l'eau et au savon liquide :

- A l'arrivée dans l'établissement
- Avant le repas
- Après un passage aux toilettes
- A l'arrivée au domicile
- A tout moment en cas de :
 - Eternuement,
 - Mouchage de nez
 - Après contact impromptu avec d'autres personnes



• **Séchage** avec essuie-mains en papier à usage unique ou à l'air libre ou **essuie-main personnel rangé dans une poche**



CONDITIONS POUR SE LAVER LES MAINS

Protocole sanitaire

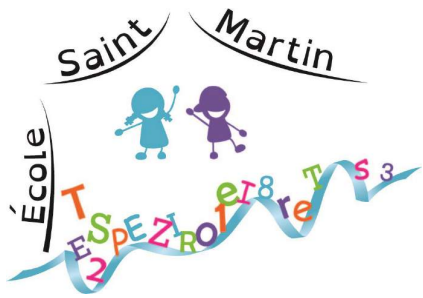
Le lavage des mains sera réalisé, au moins, à chaque entrée de classe.





PORT DU MASQUE UTILISATION DU GEL HYDROALCOOLIQUE

- Le port du masque est obligatoire pour l'ensemble du personnel, en classe comme dans tout autre lieu de l'établissement. Il le sera automatiquement pour tous les déplacements au sein de la structure.
- Pour les élèves **du CP au CM2, le port du masque devient obligatoire. Il ne sera pas fourni par l'établissement. Il faudra donc que les familles équipent leur(s) enfant(s). 2 masques par jour sont à prévoir ainsi que 2 sacs de type congélation estampillés «sac masques propres » «sac masques sales ».**
- **L'apprentissage lié à sa manipulation sera revue en classe mais relève aussi de la responsabilité des parents au préalable.**
- Pour les élèves de maternelle, il n'est pas autorisé.
- Du **gel hydro alcoolique** sera mis à disposition du personnel de l'école pour un usage ciblé. Il ne sera pas accessible aux élèves. Pour des raisons de sécurité liées à son utilisation pouvant s'avérer dangereuse (yeux, bouche), **aucun élève n'est autorisé à en apporter à l'école.**



NETTOYAGE/DESINFECTION DES LOCAUX

- Les locaux seront **largement et régulièrement aérés** selon le mode d'ouverture des fenêtres (**avant l'arrivée des élèves , pendant les récréations, à la pause méridienne et en fin de journée**).
- Un nettoyage de l'établissement (salles de classe mais aussi parties communes, poignées de porte, interrupteurs par exemple) sera réalisé **tous les jours** avec les produits adéquats.



APPARITION DE SYMPTOMES

- **Des symptômes évocateurs** d'infection COVID-19 chez un enfant constatés par le personnel conduira à **l'éviction immédiate** de l'enfant. En cas de doute sur les symptômes d'un enfant, une prise de température pourra être réalisée par un enseignant **et le port d'un masque lui sera imposé.**
- En cas de symptômes évocateurs, les parents de l'enfant devront **consulter un médecin. Aucun retour en classe ne sera permis sans attestation sur l'honneur.** En l'absence de cette dernière, une semaine sera imposée à l'enfant.

APPARITION DE SYMPTOMES





ACCUEIL DES ELEVES

- **02 novembre 2020: Application du protocole d'accueil mis à jour**
- Retour de tous les élèves en classe **obligatoirement**. **Toute absence devra être justifiée.**
- Retour de tous les enseignants en poste.



ENTREES ET SORTIES DE L'ECOLE

Aucune personne autre que celles de l'équipe éducative et les élèves ne peut rentrer dans l'école, sauf sous autorisation du directeur, avec port du masque obligatoire et lavage des mains.

- L'arrivée et la sortie des écoles sont organisées afin **d'éviter le rassemblement des enfants et des parents** à l'entrée de l'établissement scolaire.
- **Le port du masque par les parents est obligatoire** à l'approche de l'établissement

Entrées et sorties : **Secteur Primaire**

- Portail principal : classes Vanessa/Raphaël
- Portillon côté jardin : classes Manuella/Elodie
- Escalier extérieur: classe Elise

Entrées et sorties : **Secteur Maternelle**

- Portail sous auvent: classes CP/CE1
- Portail accès pompiers : classes maternelles



ENTREES ET SORTIES DE L'ECOLE

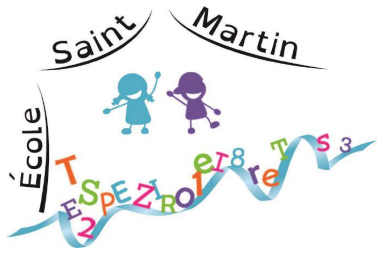
Sur le secteur maternelle,

le matin: Les parents de PS sont autorisés à entrer sur la cour et à déposer leur enfant auprès de l'enseignante située à l'entrée principale du bâtiment des dites classes. **Une distance d'un mètre entre chaque personne devra être respectée dans la file d'approche de la dite entrée.**

Les parents d'enfants de classe de niveau supérieur, déposent leur enfant au portail où ils seront pris en charge par leur enseignant.

Le midi: Les parents attendent devant le portail.

Le soir : Tous les parents sont invités à entrer sur la cour et à se positionner devant les portes de classe en respectant la distance d'au moins un mètre entre chaque personne. **Les regroupements pour un temps d'échange convivial ne sont plus autorisés dans l'enceinte de l'établissement.**



ENTREES ET SORTIES DE L'ECOLE

Sur le secteur primaire,

Le matin- midi et soir : Les parents sont invités à rester à l'extérieur de l'établissement et à se positionner en respectant un mètre de distance entre chaque personne

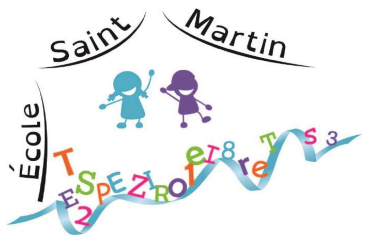
- Devant le portail d'entrée de la voie piétonne pour les classes de Raphaël et Vanessa
- Devant l'escalier pour la classe d' Elise et Linda
- Le long du couloir d'accès au portail côté parking pour les classes de Manuella et Elodie/Morgane



ENTREES ET SORTIES DE L'ECOLE

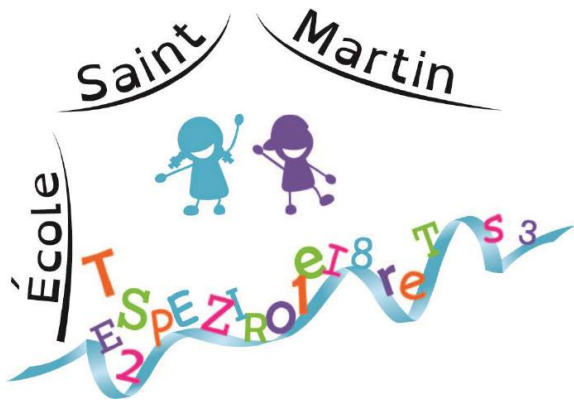
Horaires Entrées	CLASSES	Horaires Entrées	CLASSES
8H50- 9H00	Toutes les classes	8H50- 9H00	Toutes les classes
13H35-13H45	Toutes les classes	13H35-13H45	Toutes les classes
SECTEUR PRIMAIRE		SECTEUR MATERNELLE	

Horaires sorties	CLASSES	Horaires sorties	CLASSES
12H15	Toutes classes	12H15	Toutes classes
16H45	Toutes classes	16H45-16H55	Toutes classes
SECTEUR PRIMAIRE		SECTEUR MATERNELLE	



AMENAGEMENT DES CLASSES

- Maintien d'une distance raisonnable entre les élèves **du CP au CM2. Port du masque obligatoire.**
- **Suspension des décloisonnements entre groupes issus de secteurs différents (secteur maternelle/primaire)**
- **Maintien des échanges de service entre enseignants.**
- Les élèves pourront partager le matériel pédagogique. **Celui-ci sera ensuite soit désinfecté soit mis à l'isolement.**
- Rappel des **gestes barrières et nettoyage des mains** répété de manière régulière et systématique.
- Utilisation de gourdes ou timbales **nominatives.**
- A disposition en permanence dans chaque classe : **un flacon de désinfectant et un chiffon, poubelle « mouchoirs ».**
- **Pas de sous-main** sur les bureaux d'élèves.



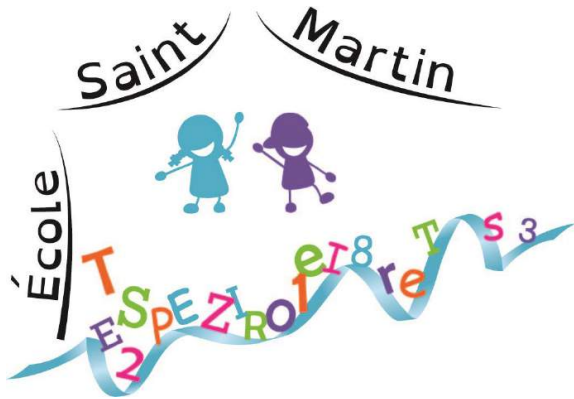
RECREATIONS

- **Organisation**

- **Des temps spécifiques de récréation seront attribués à chaque classe; s'ajoutera la possibilité d'un zonage de l'espace afin de permettre à plusieurs groupes de pouvoir sortir ensemble et limiter ainsi le temps dévoué à cette activité.**

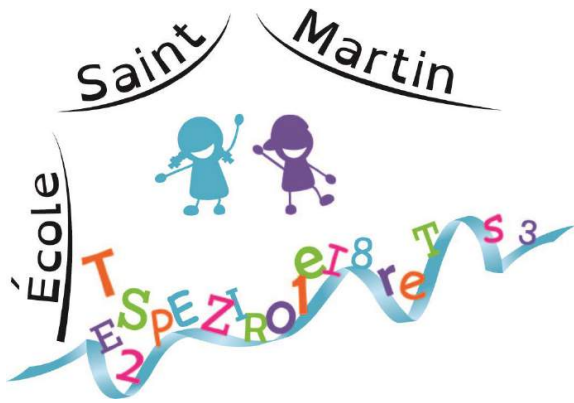
- **Durant les récréations:**

- **Port du masque obligatoire du CP au CM2.**
- Mise à disposition de matériel comme les modules, vélos, trottinettes, ballons, jeux de construction, petites voitures **avec isolement après usage.**
- Pas plus d'enfants que de toilettes dans un bloc sanitaire.



LA RESTAURATION SCOLAIRE ET PAUSE MÉRIDIDIENNE

- Service organisé dans le respect des règles sanitaires: **les enfants du CP au CM2 s'y rendront porteurs du masque et d'un sac estampillé «masque sale». 2 services seront organisés. Premier service pour les enfants de maternelle de 11h35 à 12h15; second service du CP au CM2. Les enfants des deux écoles ne seront pas mélangés.**
- Encadrement assuré par le personnel habituel formé
- Temps placé sous la responsabilité de la commune et de Familles Rurales
- Contact possible auprès d'Annie Bossard: restaurantscolaire.treize-septiers@orange.fr



LE PERISCOLAIRE

- Retour du service habituel aux horaires d'avant et après la classe
- Encadrement assuré par le personnel habituel formé aux règles sanitaires
- Temps placé sous la responsabilité de la commune et de Familles Rurales
- Pour plus de renseignements, contacter : Accueil de loisirs Les P'tits Artistes:
lesptitsartistes.13septiers@gmail.com

Cette information est essentielle en cette période de pandémie, et permet la bonne compréhension des consignes.

Cela demande également de l'engagement et la bonne volonté de chacun.

